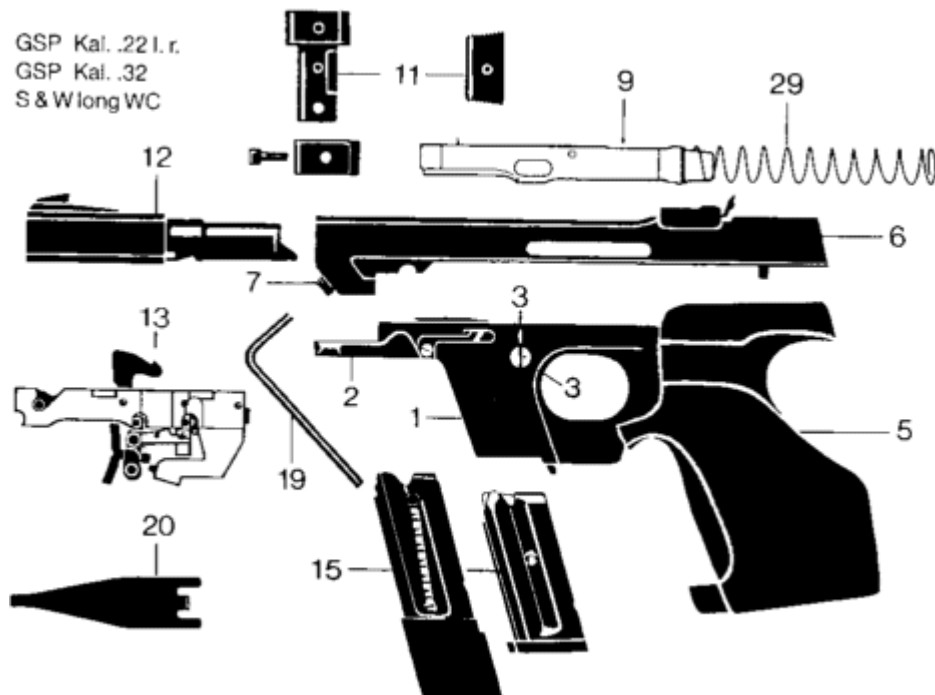


Våbenlære og vedligeholdelse

Pistolens hoveddele

Walther GSP cal. .22 er brugt som eksempel



01. Grebsstykke
02. Låsearm
03. Låseskrue for aftrækker
05. Skæfte
06. Bundstykkets glidekasse
07. Holdeskrue til løb
09. Bundstykke
11. Ladedegreb
12. Løb
13. Aftræk (1000g - 1360 g)
15. Magasin
19. Værktøj
20. Værktøj
29. Slagfjeder

Grebsstykket (1) har til formål at fastholde løb, bundstykke og aftrækkersystemet, samt fastholde magasinet.

På grebsstykket kan der endvidere påmonteres et træ eller plastikskæfte af anatomisk konstruktion (5). Der kan også være påmonteret "grebskaller", som man ser på bl.a. tjenestevåben.

Låsearm (2) fastlåser pipe/bundstykke på grebsstykket. Låseskrue (3) for aftrækkersystem bruges til at fastlåse aftrækkersystemet i grebsstykket.

Grebsskaller (5) eller træskæfte/håndtag er skyttens kontakt med våbnet under skydningen. Skæfter fås både som højre og venstre modeller og kan endvidere være forsynet med justerbar håndbaldestøtte.

Bundstykkets glidekasse (6) indeholder bundstykket (9) og slagfjeder (29) og i den er løbet monteret ved hjælp af skruen (7). Bagtil på bundstykkets glidekasse er bageste sigtemiddel monteret, kaldet kærven. Sigtemidlet skal være justerbart, og der må ikke være over 220 mm mellem kornets højeste punkt og kærvens bagside.

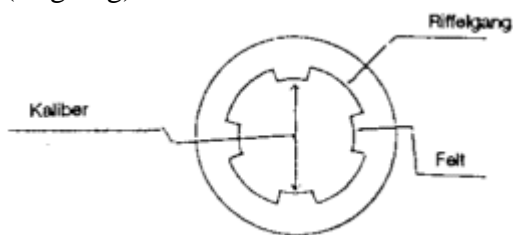
Bundstykkets formål er at lukke patronen inde i kammeret ved hjælp af slagfjederen (29), således at den kraft, der er i patronen, når den bliver afskudt, kun kan komme væk ved at skubbe projektilet frem gennem piben.

Bundstykket indeholder slagstift, der skal anslå patronen og en patronudtrækker, der skal trække det brugte hylster ud. Ladegrebet (11) går gennem bundstykket.

Pistolpiber er meget korte piber, f.eks. er en Walther pibe cal. .22 kun 115 mm inkl. kammer og er kun beregnet for blyprojektiler.

Piben har indvendige riffelgange, der kan være 4, 6 eller 8 riffelgange (felter), I f.eks. Walther GSP cal. .22 er der 6 felter.

Riffelgangene er i moderne våben normalt højresnoede og drejer en omgang på ca. 300 mm (Stigning).



Tværsnit af en pibe med 4 riffelgange.

Riffelgangenes formål er at give projektilet en drejende (roterende) bevægelse omkring projektilets længderetning. Denne rotation bevirker, at projektilet i sin bane gennem luften holder spidsen fremad.

Den rotationshastighed, der er ønskelig for at få en god stabilitet er ca. 10% af projektilets udgangshastighed.

Med rotation menes periferi-hastigheden, d.v.s den hastighed hvormed projektilets overflade roterer.

Bagest i piben er der lavet et kammer, der fungerer som et leje for patronhylsteret.

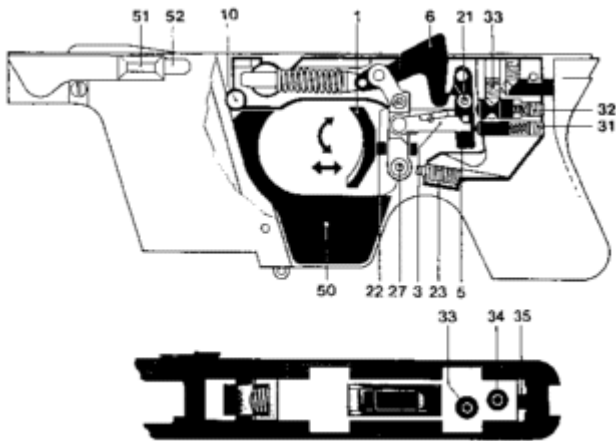
Forrest på piben sidder forreste sigtemiddel, kaldet kornet.

Piben er fastskruet til bundstykkets glidekasse (6) ved hjælp af skrue (7).

Aftrækssystemet består af et sindrigt system af skruer, fjedre og vippearne, hvoraf aftrækkeren er den mest synlige del, og det er den, skytten påvirker, når der skal afgives et skud.

De Danske Skytteforeninger stiller 2 krav til aftrækssystemet:

1. det skal være et to-punktaftræk, d.v.s. at der skal være et blødt "fortræk" og et hårdt egentlig aftræk,
2. det skal holde en vægt på mindst 1.000 gram for cal..22 og mindst 1.360 gram for grovpistoler/revolvere. Grovvåben er calibre over 5,6 mm (cal. .22).



Her et eksempel på et Aftrækkersystem (Walther GSP):

1. Aftrækker
3. Aftrækkerled
5. Spændero
6. Slagarm/hanen
10. Låsebolt
- 21 . Justerskrue for spænderoens indgreb med slagarm
22. Stilleskrue for aftrækkerleddets berøring med roen
23. Aftrækkerstop
27. Aftrækker længdeindstilling
- 31 . Fortræksvægts justerskrue
32. Aftrækkervægts justerskrue
33. Trykpunkts justerskrue
34. Fastholdeskrue
35. Trykspids
50. Indlæg/blændplade
51. Låsearm
52. Låsefjeder

Justering af aftrækket

Udtagning af aftrækkersystemet.

Udtag magasinet, tryk låsefjederen (52) ind og drej låsearmen (51) 180 grader op og frem.

Med tommelfinger eller håndfladen presses bundstykket/løb frem, således at låseflige i bundstykket/løb frigøres, og pibe/bundstykke kan løftes af. Umbracoskruen (34) drejes en halv omgang mod uret, for at frigøre trykspidsen.

Derefter drejes skrue (10) således, at prikken på skrue-hovedet vender fremad mod munden (klik). Under modhold på slagarmen påvirkes aftrækkeren, hvorved slagarmen forsigtig kan føres frem.

Tag fat i slagarmen og løft aftrækkersystemet op af rammen, ved at løfte forenden først.

Grundindstilling

Spænd slagarmen (6). Hvis den ikke går i indgreb, drejes skruen (21) mod uret indtil slagarmen (6) fastholdes. Drej nu langsomt skruen (21) med uret (modhold på slagarmen) til slagarmen udløses.

Drej skruen (21) en halv omgang mod uret og spænd slagarmen. Drej nu skruen (22) mod uret til aftrækkerleddet (3) har kontakt med roen (5).

Hvis aftrækkerleddet (3) ikke går i indgreb med roen (5) og hvis slagarmen (6) ikke kan udløses, drejes skruen (22) mod uret, indtil aftrækkerleddet (3) har kontakt med roen (5).

Man kan reducere eventuelt slør mellem roen (5) og aftrækkerleddet (3) ved at dreje skrue (22) med uret.

Aftræksvægten

Fortræksvægten og det egentlige aftræks vægt, kan justeres uafhængigt af hinanden, men dog således at de tilsammen udgør den totale aftræksvægt.

For at opnå den bedste fordeling af fortræk og det egentlige aftræk, har fabrikken valgt at lægge ca. 600 g på fortrækket og de sidste 400-450 g på det egentlige aftræk, således de tilsammen kommer op på minimum 1.000 g, som er foreskrevet i konkurrencebestemmelserne.

For grovpistol-aftrækket har fabrikken valgt at lægge ca. 800 g på fortrækket og de resterende 600 g på det egentlige aftræk. Minimumkrav for grovpistoler er 1.360 g.

Indstilling af fortrækket

Ved at dreje skrue (31) med uret kan fortræksvægten justeres helt op til aftræksvægten (1.000 g) og ved at dreje skruen mod uret, nedsættes vægten.

Efter justering kontrolleres aftrækkerleddets (3) føling med roen (5), som anført under grundindstillingen.

Indstilling af det egentlige aftræk

Ved at dreje skrue (32) med uret forøges aftræksvægten. Mod uret nedsættes vægten.

Justering af trykpunktet

Trykpunktets vandring øges ved at dreje skruen (33) med uret og forkortes ved at dreje skruen den modsatte vej.

Bemærk venligst. Hvis skrue (33) skrues for langt ud, fastholder den ikke længere den underliggende fjederpåvirkede bolt i dennes udskæring.

For at genanbringe den må skrue (32) med fjeder og trykbolt demonteres, og bringes i genindgreb med skrue (33), og man må justere både skrue (32) og (33) igen.

"Trigger stop"

Skrue (23) fungerer som triggerstop, dvs. blokerer aftrækkerens bevægelse. Det er anbefalelsesværdigt, at aftrækkeren kan bevæge sig nogle millimeter efter skudafgang.

Aftrækkeren

Aftrækkerens indstilling kan ændres ved at løsne skrue (27) en lille smule. Aftrækkeren (1) kan flyttes frem eller tilbage, således at den kan tilpasses til forskellige fingerlængder og størrelser, og den kan drejes 360 grader, således at den kan bruges til både venstre og højre hånd.

Aftræktersystemet indsættes i rammen

Løb/bundstykke skal være fjernet.

Låsebolt (10) skal være drejet således, at prikken på skruehovedet vender mod munden.

Kontroller at indlæg/blændplade (50) er rigtig anbragt.

Hold i den uspændte slagarm og indfør aftræktersystemet i rammen, således at bagkanten føres ned først. Uden brug af vold drejes Umbracoskrue (34) med uret til trykspidsen (35) fastholder aftræktersystemet uden slør i rammen. Drej derefter skrue (10) en halv omgang således, at prikken vender bagud (klik).

Spænd slagarmen. Påsæt løb/bundstykke, ved at anbringe de 4 låseflige på løb/bundstykke i rammen og pres den i bagudgående retning, til den er i bageste stilling.

Drej låsearmen (51) op og bagud til den går i indgreb med låsefjederen (52) .

Tag et par kontrol-ladegreb, for at sikre dig at løb/bundstykke er korrekt anbragt, og at låsefjederen er i indgreb (52).

Som du kan se, er det at justere et aftræk en meget kompliceret sag.

Vær omhyggelig, når du justerer og sørg for at holde dit aftræk rent og velsmurt.

Det anbefales at læse brugsanvisningen grundigt igennem inden man begynder at skrue, idet der er en sikkerhedsrisiko ved et aftræk, som ikke er justeret korrekt!

Kontrol af løbstilspænding

Ved at tage om skæftet med den ene hånd og løbet med den anden, er det muligt at kontrollere, om løbet sidder helt fast. Kan man røkke med løbet i forhold til ramme, kan det være nødvendigt at stramme låseskrue (10) 1/6 omgang.

Det sker ved at løsne låsearmen (51) ca. 3 omgange, hvorved den gennemgående bolt kan skubbes ud på den anden side. Den drejes 1/6 omgang med uret, hvorefter låsearmen (51) skrues til igen som tidligere beskrevet.

Magasinet

De fleste pistoler er halv-automatiske, dvs. at affyringen af en patron medfører ladning af den næste fra magasinet. Magasiner kan indeholde fra 5 - 10 patroner.

Sigtemidler

Forreste sigte kaldes korn og kan have forskellige størrelser og bredder, og det kan normalt udskiftes med andre typer.

Bageste sigtemiddel kaldes kærven, og det vil normalt være justerbart ved hjælp af en justerskrue til højden og en justerskrue til siden. Skrueene vil normalt være klikinddelt, og et klik svarer for de fleste modeller til en ringbredde på en pistolskive (12.5 mm på 15 m og 25 mm på 25 m).

Kærven kan på mange moderne pistoler udskiftes, således at skytten kan tilpasse sigtebilledet til egne ønsker.